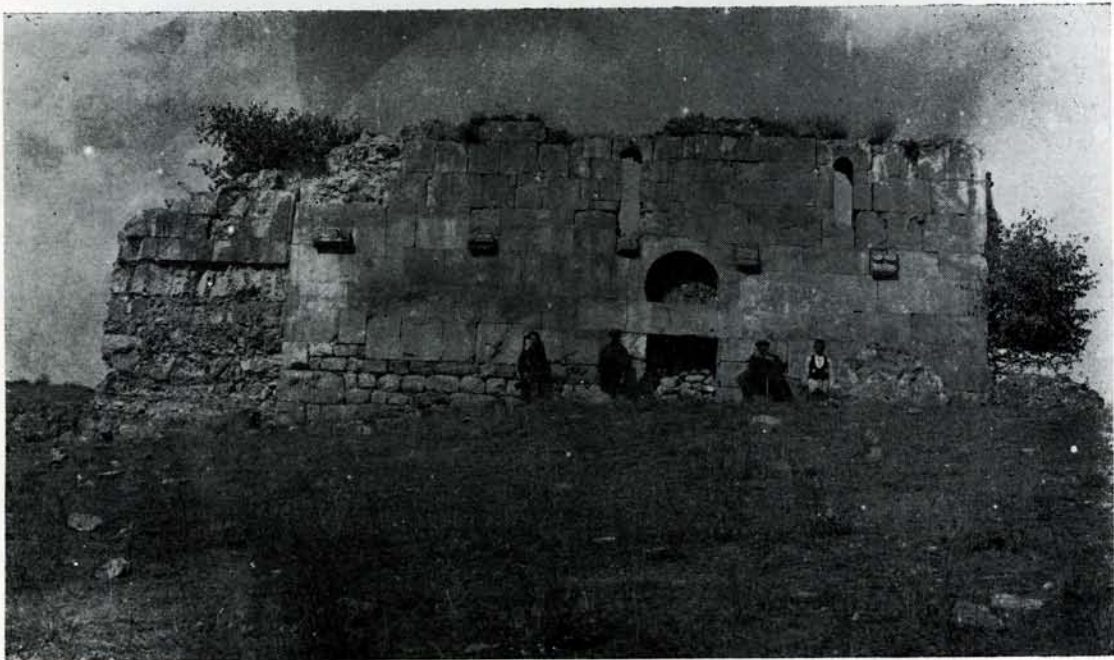


Ծովք կամ Ածով կոչուած հին վայրի միանաւ, հետաքրքրական բաղիլիկան (Պատկ. 15), վերջապէս Լոռիի շրջանին կից Ղազարի Կողբ աւանի աւերակ եկեղեցին, որ թէև պեղումներ չեն կատարուած եկեղեցու յատակագիծը եւ մանրամասնութիւնները պարզելու, բայց պատահական կերպով երեւան հանուած քանդակները կասկածի տեղիք չեն թողնում, որ միջագետական-հելլենիստական աղղեցութեան ակնյայտնի մի երեւոյթ ունինք այստեղ (Պատկ. 55), որ կը տեսնենք յետոյ:

չենք,\* բայց այդ ցանկի մէջ կան եկեղեցիներ, գեղարուեստական բարձր կատարելութեամբ, որ բաղիլիք ոճին չեն պատկանում: Նախ յիշենք, որ Էջմիածինը Յ. դարի վերջերին գմբեթաւոր էր ամենայն հաւանականութեամբ, թէև գմբեթը փայտաչէն. ապա այս ցանկի մէջ յիշատակուած Աւանը Քանաքեռի մօտ, Արամոյնքը Կոտայքի, Հոխսիմէի տիպի եկեղեցիներ են, այն էլ իրարից տարբեր ձևերով: Հոխսիմէն ինքը շատ հետու չէ այս շրջանից՝ 618 թուին շինուած. բացի գորանից կան նոյն տիպի եկեղեցիներ, որ



Պատկ. 15

Այսպիսի բաղիլիք շէնքերի մեծ բազմութիւն Զ., հաւանօրէն նաեւ աւելի հին դարերում, ցոյց են տալիս այս ոճի նախնական եւ ուժեղ հոսանքը Հայաստանում, որ ըստ թորամանեանի հնագոյնն էր, եւ մինչև հեթանոսութեան շրջանները հասնող, իսկ ըստ Սարգիսի վստիկու եկեղեցու պաշտօնական ձևեր Դ.-Զ. դարերում: Իրողութիւն համարելով բաղիլիք եկեղեցիների մեծ հոսանքը մինչև Զ. դարի վերջերը, սակայն չենք կարող ասել, թէ նրանք եղել են միակ տիրապետող ոճը Հայաստանում: Տարբարողաբար, Գիրք թղթոցի ցանկի բոլոր եկեղեցիներին ծանօթ

Հոխսիմէից աւելի հին ենք համարում, ինչպէս Աղիեամանի տաճարն է Արագածի արեւմտեան լանջին, կարծում ենք Կամսարականների գործ. ապա Մժիսեթի Ս. Խաչը, որ ԶուբինաՎիլու նոր ուսումնասիրութեամբ Զ. դարի գործ է: Սրանց վերայ աւելանում են Օշականի ճանապարհին թարգմանչաց վանքի աւերակները, Զանգեզուրի Ղարաքիլիսէն Գորիսի մօտ, Կուրգանը՝ Լոռիում՝ Զորագիւղի մօտ:

\*Գիրք քղթոց. եր. 151: