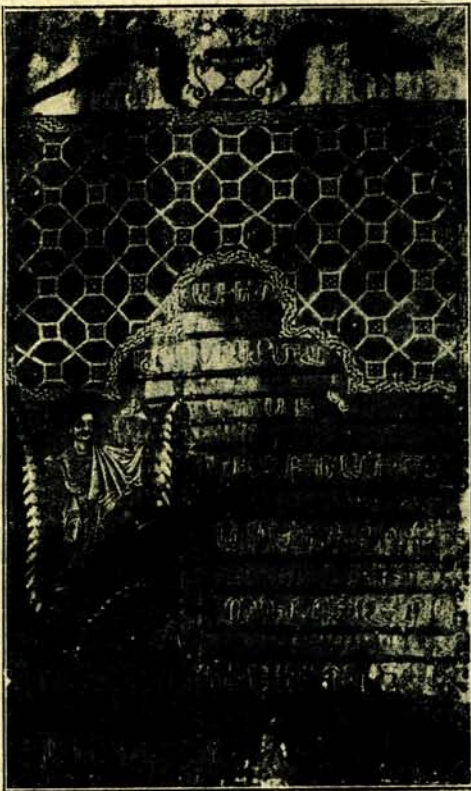


ե կարող ե Հայաստան յեկած լինել Պարթևների միջոցով իբրև դինանշան*։ Այն հանգամանքը, վոր յերկգլխանի արծիվը արևելյան գորգագործության մեջ ամենատարածված մոտիվներից մեկն ե ե վոճավորած մինչ այն աստիճան, վոր համրակ աչքի համար նկատելի չե, կամ հենց յեզան յեղջուրների վերա թառած արծիւը թավշյա կտորների վերայ, ապացույց ե նորահնության ե ժողովրդականության, վոր անշուշտ Դիարբեքիբի բարձրաքանդակից չե առնված։ Յերկգլխանի արծիվը, ավելի ճիշտ յերկու իրար միացրած արծիվ, վոր յերկգլխանի ե դառնում ե չորս վոտանանի, ունինք հայ մանրանկարչության մեջ 1066 թվից** (պատկ. 74) ե քանդակագործության մեջ, Անիի Առաքելոց գավթի մի խաչքարի վերա¹։ Այս մանրանկարը մեր առաջ ե դնում ե մի ուրիշ կարևոր հանգամանք՝ յեռամասնյա կամարը ե յերկրաչափական վանդակազարդեր (պատկ. 75), վոր սելջուկյան անմիջական ազդիցու-



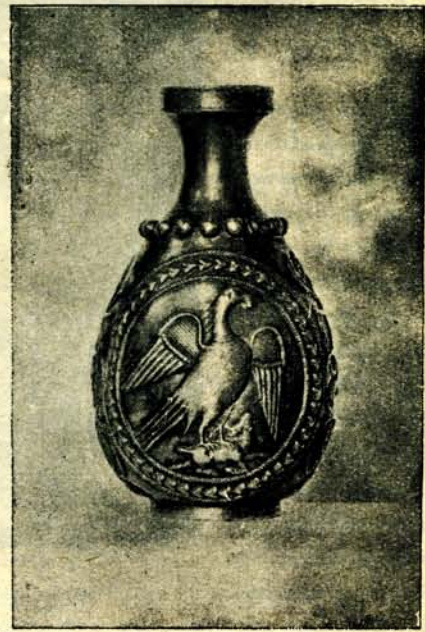
Մանրանկար ԺԱ. դարու. 2 եւ. Եջմ. № 369. Պատկեր 75.

թյան հետևանք լինել կարող չե մեր մեջ այդքան վաղ ժամանակից։ Մահմեդականների մեջ ես նույն մոտիվը իբրև զույգ թռչունների (բազի) միություն ե իբրև մի կամ յերկգլխանի արծիվ գործադրված ենք տեսնում Դիարբեքիբի Որթթիդների ե Փ. Ասիայի սելջուկների քանդակագործության ե դրամների վերա²։

* Անդ. 284։

** Զեռ. Եջմ. № 369. Տես Արարատ. 1910. Հունվ. ե Փետր. Մեր յողվածը. «Նախնեաց յիշատակներ»։
1 Н: Мapp. О. Раскопках и Работax в Ани Сп. 1907. 52.
2 Berchem. Amida 87—100:

Բայց այստեղ այժմ մեզ հետաքրքրում ե մագիլների մեջ խոյ կամ դառ բռնած արծիվը, վոր շատ տարածված ե Հայաստանում, բացի Պոռշյանց շենքերում հիշվածները (եջ 46 ե 121), դրանց հնագույն որինակն ունինք Յախաց քարի հարավային պատին, ուրեմն վոչ ուշ քան ԺԱ. դարու կեսերը, այսինքն յերբ հայ կամ սելջուկյան անմիջական փոխազդեցության մասին խոսք լինել կարող չե. Ալիշանը Ջալալյանի նկարագրությունից առնելով, կարծում ե «մագիլալ պուլ», վոր սխալ ե։ Կեչառխում գտնվում ե մի քար մագիլներում խոյ բռնած արծիվ քանդակով, վոր հավանորեն Վասակաշեն կաթողիկեից պետք ե ընկած լինի. Դսեղի Բարձրաքաշ Ս. Գրիգորի հարավային շենքի պատին, շինված 1245 թվին Մամիկոնյան կամ Համազասպյանց Մարտանա վորդի Ասյան բեկի կողմից, Տիրացու վարդապետի առաջնորդության ժամանակ, գտնվում ե մի հարթաքանդակ յերկգլխանի արծիվ, մագիլներում խոյ բռնած, պարզ դինանշաններից կամ դրոշներից առնված*։ Հերհերի, Վայոց ձորում, զույգ մատուռներից մեկի լուսամուտի գլխին քանդակված ե արծիվ, մագիլների մեջ դարձյալ խոյ բռնած. շենքը շինված ե ՉԱ.—1282 թվին ե Շահուռնեցոց իշխանական տոհմի սեփականություն եր։ Յեղվարդի Ազիբեկենց Ս. Յակորի հարավային պատին, շինված 1301 թվին, քանդակված ե նույն մոտիվը։



Սասանյան վոսկերչական գործ. Պատկեր 76.

Վեդիից դեպի արևելք Չինլիբուլուի Ս. Կարապետի վանքում կա նույն քանդակը ԺԴ. դարու առաջին կիսից**։ Այս մոտիվն այսպես տարածված լինելով Հայաստանում,

* Պատկերը տես Strzygowski. Die Baukunst. 287:
** X. B. Том. II. вып. II. Потомст. Тарсаича. Табл. XXXII.