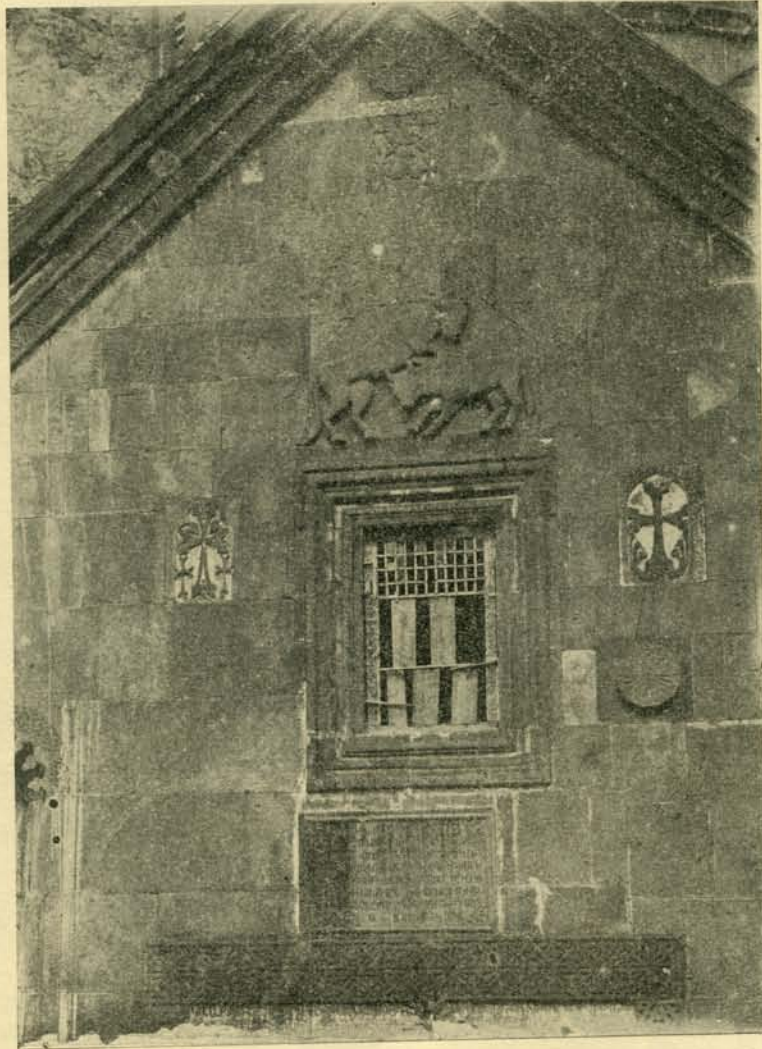


Իսկ կաթուղիկէն տեսանք շինուած է 1215 թուին: Բայց ճշգրտութեան կարող ենք աւելի մօտենալ. վերոյիշեալ արձանագրութեան մէջ սահմանների հարաւային գաւառը Բարկուշտան է, իբրև Սիւնեաց մաս, որի մէջն է և Որոտնայ գաւառը իւր բերդով, որ ըստ վարդանի (*) նուաճուած է 1219 թուին, որ արձանագրութեան ծագման ամենավաղ ժամանակը կարող է լինել. բովանդակութիւնն էլ համապատասխան է նուա-

ջին կիսում, ինչպէս Անբերդի տաճարն է՝ վահրամ Պահլաւունու հրամանով շինուած Ն Հե (= 1026) թուականին: Այս մի շատ կարևոր փաստ է, որ յանձնարարում ենք ժՒ. դարի ճարտարապետական արուեստի հասկացողութեան համար, ընդհանրացած երևոյթներից սխալ եզրակացութեան չգալու նրանց ծագման նկատմամբ: Ափսոսիք էրկու կողմերից կրկնայարկ աւանդաներ կան, երկրորդ յարկի մուտքը



Պատկեր 144.

ճողական շփոթ ժամանակից յետոյ՝ իշխանաւորի խաղաղ այցելութեան հոգեբանութեան՝ 1219-1222 թիւը, որից յետոյ սկսուեցան Խփղաղների և ապա Զաւլալէտսինի արշաւանքները:

Տաճարը շինուած է ԺԲ. ի վերջերին, բայց մաւաւանդ ժՒ. դարում ընդհանրացած շէնքերի յատակազծով, ճարտարապետական մասերով և սճով, թէև նրանց տիպը պատրաստ էր արդէն ԺԱ. դարի առա-

ւալ և ձախ կողմից աստիճաններով պատի մէջ: Աւանդաների նման խցիկներ կան և յետին գասերում, վերևի յարկը բարձրանալու համար պատի մէջ աստիճաններ հազցրած: Տաճարի կեդրոնում բարձրանում է գմբեթը, յեցուած չորս կամարների վերայ, որոնք հաստատուած են հիւսիսային և հարաւային պատերից դուրս ընկած որմայեցերի վերայ: Ուշագրութեան արժանի են հարաւային դրան ճակատաքարի և շրջանակի վարդաքանդակները, առաջինը ուճաւորած, ծառանման որթ է շարէ շար, միջին տա-

(*) Իմինի հրատ. եր. 184: