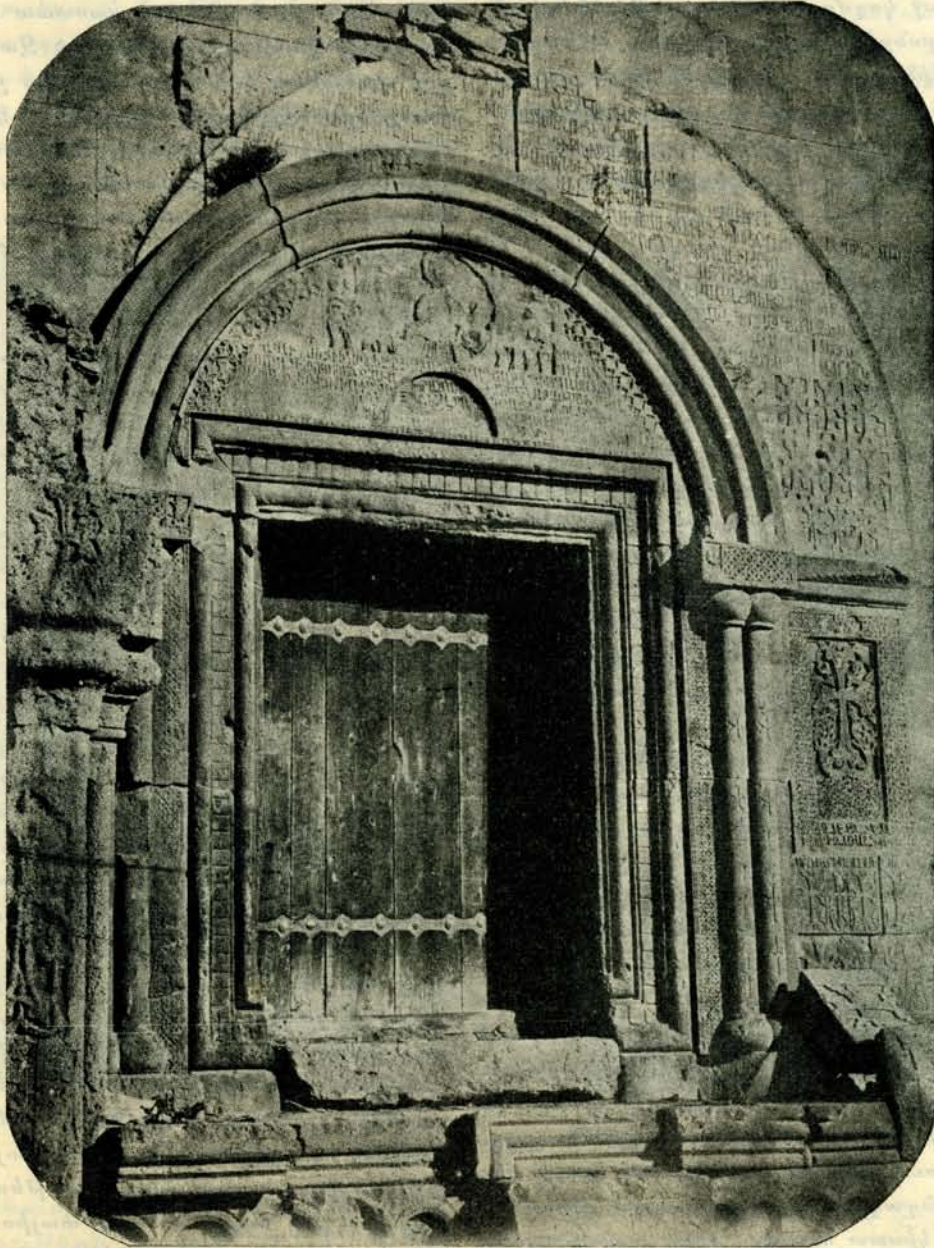


րակի մէջ, որ գաւթի կամարի հետքը կարելի է համարել ենթադրաբար, որով և նորա ծագման մտաւոր ժամանակը որոշել. արձանագրութիւնը քանդակուած է ՈԶԳ (= 1234) թուին Տիրացու վարդապետի առաջնորդութեան ժամանակ, Սմբատայ որդի Սեւադայի և

նոյն է Արցախի Մշահանի արձանագրութեան մէջ յիշուած Սեւադայի հետ, ուրեմն ծագումով Խաչենեցի, ինչպէս և Խաղբակեաններն էին:

Ե՞րբ է շինուած գաւթի թը, հաստատ չգիտենք, որովհետեւ բոլորովին քանդուած է, քարերն ու սիւ-



Պատկեր 181.

նորա ամուսին Թաճերի կողմից, որոնք նուիրել են «գիւրջակի տափ շրփողոյն եւ զիմ արկած այգին գՔալատակն եւ գաւետարան իմ պատուական» (Յաւել. Ա. 129, պատկ. 181): Իշխանական այս դոյզն ունի նուէրներ տուած նաև Դագի վանքին\*): Սեւադան

ների մնացորդները արեւմտեան կողմի փոսը լցրած, պատնէշ շինած, երեսն էլ հողով ծածկած պարտիզի կամ բանջարանոցի համար, բայց կարծում ենք ՈԶԳ (= 1234) թուից առաջ. եթէ հաստատ է մեր ենթադրութիւնը, որի համար կասկած չունինք, թէ կամարի այն հետքը, որ մնացել է տաճարի արեւմտեան պատին, դրան գլխին, գաւթի կամարի հետքն է (տես

(\*) Զալ. Բ. 225 - 228.